

Las tareas de mantenimiento habituales

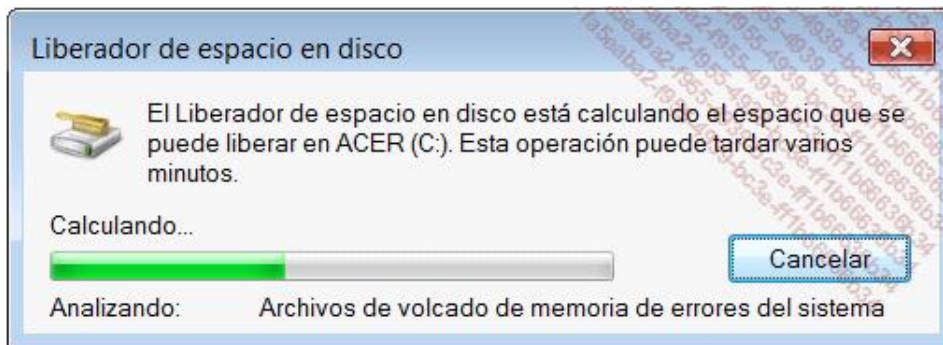
En este apartado vamos a ver dos herramientas que nos permiten liberar espacio del disco duro y optimizar el lugar que ocupan los datos.

1. Limpieza del disco duro

Esta herramienta se abre haciendo clic en **Iniciar - Todos los programas - Accesorios - Herramientas del sistema - Liberador de espacio en disco**. En Windows 8, se puede acceder a esta opción en las herramientas de administración desde el panel de control o desde la cinta del Explorador de Windows en el menú **Administrar** cuando selecciona el disco C:\. Se trata de una etapa indispensable antes de realizar la desfragmentación de un disco. Su manejo no tiene ninguna dificultad. También podemos encontrarnos con este tipo de error: "Cleanmgr.exe ha encontrado un problema y debe cerrarse".

- En el Explorador de Windows, abra la siguiente ruta: Usuarios\Nombre_Usuario\AppData\local\Temp.
- Con la ayuda del método abreviado de teclado [Ctrl]+E, seleccione todos los archivos y carpetas presentes y elimínelos.
- Elimine también todos los archivos temporales de Internet Explorer haciendo clic en **Herramientas - Opciones de Internet** y en el botón **Eliminar archivos...**

En Windows Vista, tiene la opción de limpiar sólo sus archivos o los de todos los usuarios. La herramienta **Liberador de espacio en disco** calculará el espacio que es posible liberar en el disco y mostrará los archivos que puede eliminar.



Se dará cuenta de que en función de los programas que tenga instalados, las posibilidades son mucho mayores que en Windows XP.

2. Desfragmentación del disco duro

En Windows 8 y Windows 7, la interfaz está pensada para que nada (o casi nada) sea visible. El proceso de desfragmentación se activa automáticamente cada cierto tiempo (cuando las tareas programadas detectan que el sistema está inactivo), ya mantiene el equipo dentro de un nivel de fragmentación aceptable.

Para entender esto, siga los siguientes pasos:

- Haga clic en **Iniciar - Todos los programas - Accesorios - Herramientas del sistema - Programador de tareas**.
- Abra las ramas de **Biblioteca del programador de tareas - Microsoft - Windows** y **Defrag**. La tarea ScheduleDefrag lanza cada semana la desfragmentación de los discos de su equipo.

En Windows 8, se puede acceder a esta opción desde las herramientas de administración del Panel de configuración.

El proceso de desfragmentación utiliza los recursos del disco y del procesador en modo "Prioridad Baja". Gracias a ello, el proceso de desfragmentación no le molestará mientras realiza su trabajo.

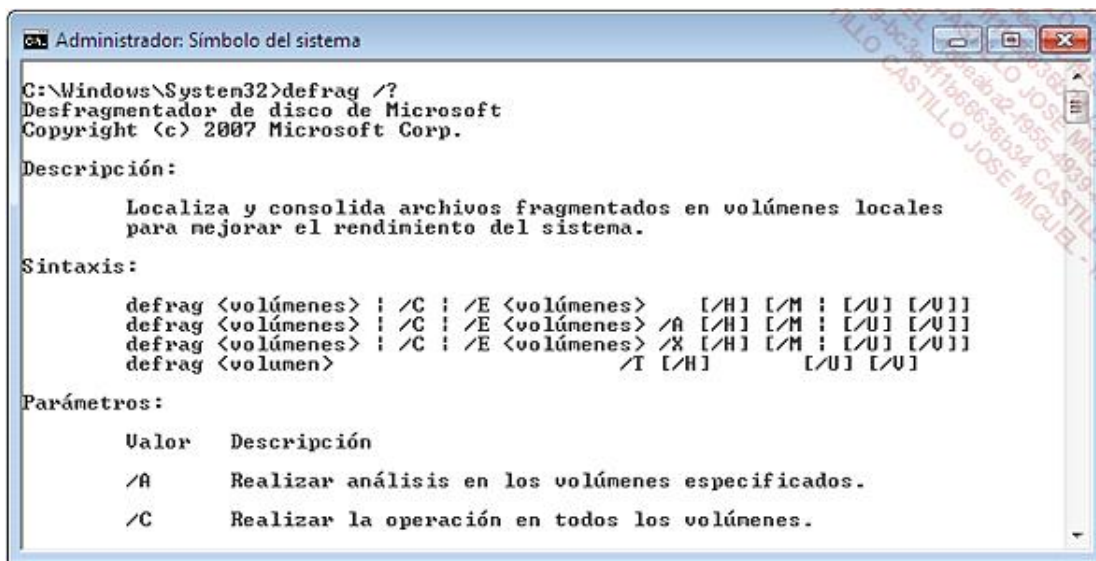
Por último, sepa que este programa desfragmenta todos los volúmenes existentes en el disco duro.

Existe otra manera de iniciar el programa:

→ Ejecute el Símbolo del sistema como administrador.

De lo contrario, aparecerá este mensaje de error: "Este programa se necesita ejecutar con permisos administrativos. Use un Símbolo del sistema de administrador y después ejecute el programa de nuevo".

→ Introduzca el comando `defrag` para ver una lista de todos los modificadores válidos.



```
C:\Windows\System32>defrag /?
Desfragmentador de disco de Microsoft
Copyright (c) 2007 Microsoft Corp.

Descripción:

    Localiza y consolida archivos fragmentados en volúmenes locales
    para mejorar el rendimiento del sistema.

Sintaxis:

    defrag <volúmenes> [/C] [/E <volúmenes>] [/H] [/M] [/U] [/V]
    defrag <volúmenes> [/C] [/E <volúmenes>] /A [/H] [/M] [/U] [/V]
    defrag <volúmenes> [/C] [/E <volúmenes>] /X [/H] [/M] [/U] [/V]
    defrag <volumen> /I [/H] [/U] [/V]

Parámetros:

    Valor      Descripción
    /A         Realizar análisis en los volúmenes especificados.
    /C         Realizar la operación en todos los volúmenes.
```

→ Ejecute por ejemplo este comando: `defrag c: /A /U`.

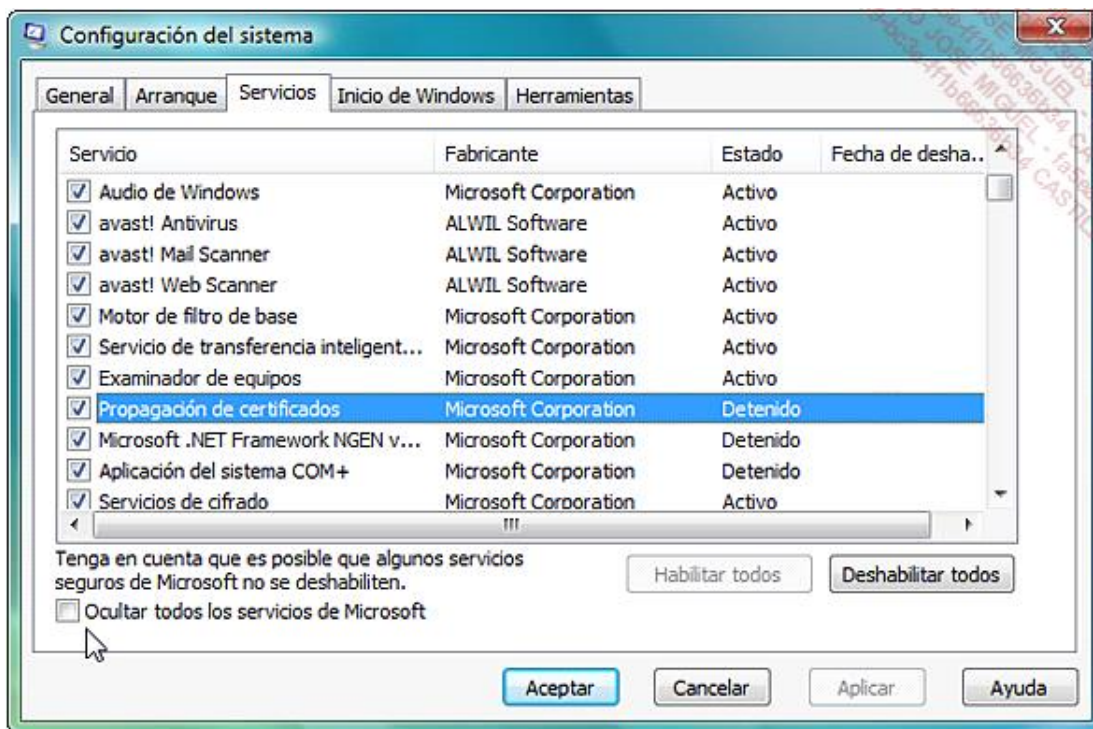
Al cabo de unos segundos podrá ver el resultado del análisis y del proceso de desfragmentación propiamente dicho.

3. La Herramienta de configuración de sistema

En Windows, la Herramienta de configuración de sistema se puede definir como un tipo de navaja suiza que ofrece un acceso rápido a una gran variedad de herramientas e información. Puede acceder a ella ejecutando el siguiente comando desde el símbolo del sistema: `msconfig`.

Hay dos pestañas que son especialmente importantes.

La pestaña **Servicios** le permite visualizar el conjunto de servicios instalados en el sistema. Bajo ninguna circunstancia debe configurar los servicios de Windows desde aquí, sino que debe hacerlo siempre desde el Administrador de servicios (accesible desde el comando "services.msc"). Sin embargo, si marca la casilla **Ocultar todos los servicios de Microsoft**, podrá ver de manera rápida los servicios que terceras aplicaciones han instalado.



A partir de ahora, nada le impedirá aligerar el proceso de inicio del sistema desmarcando las casillas situadas al lado de los nombres de servicios que no quiere que se inicien automáticamente cada vez que abre sesión.

De una manera similar, la pestaña **Inicio de Windows** muestra una lista de todas las aplicaciones que se cargan automáticamente en la memoria. También le resultará útil utilizar esta pestaña para desactivar la ejecución automática de aplicaciones dañadas o que no se encuentran y que provocan mensajes de error cada vez que abre el Escritorio de Windows.

Sólo tendrá que utilizar un poco de metodología para poder encontrar la línea de comando culpable del error:

- Seleccione la pestaña **Inicio de Windows** y haga clic en el botón **Deshabilitar todos**.
- Reinicie el ordenador y compruebe si ha aparecido el mismo error.

En el caso de que no sea así, tendrá la prueba de que la causante es una de las aplicaciones de la lista de esta pestaña.

- Seleccione las cinco primeras casillas de la pestaña de **Inicio de Windows**.
- Arranque el ordenador para hacer de nuevo la prueba.
- Continúe haciendo esta operación hasta que localice el grupo de aplicaciones que señalan el problema y después el programa culpable de éste.

Observará que la pestaña **General** permite elegir entre un inicio selectivo o un inicio con diagnósticos. Esta última opción corresponde al inicio en modo seguro.